

KaiCell Fibers Oy/Ltd

Biotuote- ja sellutehdashanke

Paltamo

Suurhankeinfo, Oulu 5.11.2024

Yhtiö nyt ja tavoitteet

- Yhtiö on perustettu tammikuussa 2016. Sitä edelsi Kainuun liiton esiselvitys (2015) kuitupuun jalostamisen mahdollisuudesta Kainuussa
- Yhtiössä on 23 osakkeenomistajaa, Kainuun liitto suurin n. 12,5%, Taaleri sijoitus Oy n. 8%, Kainuun maa- ja metsäsäätiö n. 4%, loput yksityisiä yrityksiä ja henkilöosakkaita. Yhtiö on velaton.
- Tavoite on toteuttaa n. 600 000 t sellutehdas Paltamoon, Kainuuseen. Suunniteltu tehdas valmistaa valkaistua havu- ja koivusellua, sellun ja tuotannon sivutuotteiden jatkojalostaminen alueella on mahdollista tulevaisuudessa.
Tehtaan investointikustannukseksi on arvioitu käyttöpääomineen 1,3 Mrd euroa. Arvio tarkentuu yksityiskohtaisemman suunnittelun ja laitetarjousten myötä
- Raaka-ainetarve kuitupuulle ja hakkeelle on yhteensä n. 3,5 Mm³/v. Riittävä määrä raaka-ainetta on hankittavissa tehdasta ympäröiviltä alueilta, joissa yhtiöllä on kuljetuskustannusten osalta muihin ostajiin verrattuna kilpailukykyä.

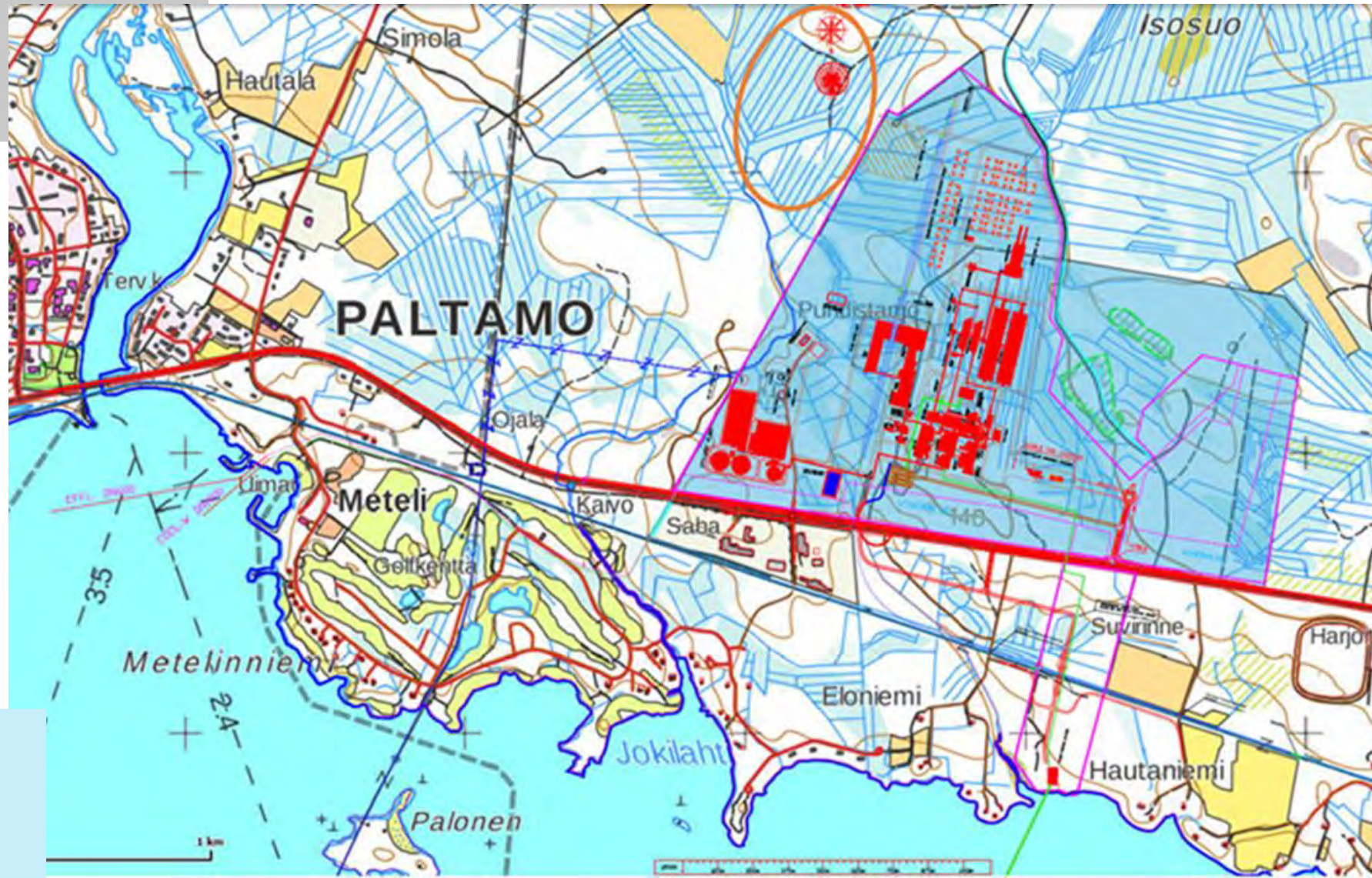


Lupaprosessien tilanne

- Tehtaan ympäristö- ja vesitalouslupa saatiin Pohjois-Suomen aluehallintovirastolta 15.7.2020. Lupapäätös on lainvoimainen KHO:n päätöksellä 28.4.2024
- Tehtasalueen ylijäämämaita varten tarvitaan läjitysalue. Läjitysalueen ympäristölupa on lainvoimainen.
- Alueella voimassa oleva asemakaava mahdollistaa tehtaan ja tarvittavien liikenneyhteyksien rakentamisen
- Aiesopimus tehdasalueen hankinnasta on laadittu Paltamon kunnan kanssa. Paltamon kunta vastaa alueen kaavoituksesta.
- Aiesopimus läjitysalueeksi tarvittavaan maa-alueen hankinnasta on laadittu maanomistajan kanssa.



Tehdasalue



Tehdasalue suhteessa asutukseen



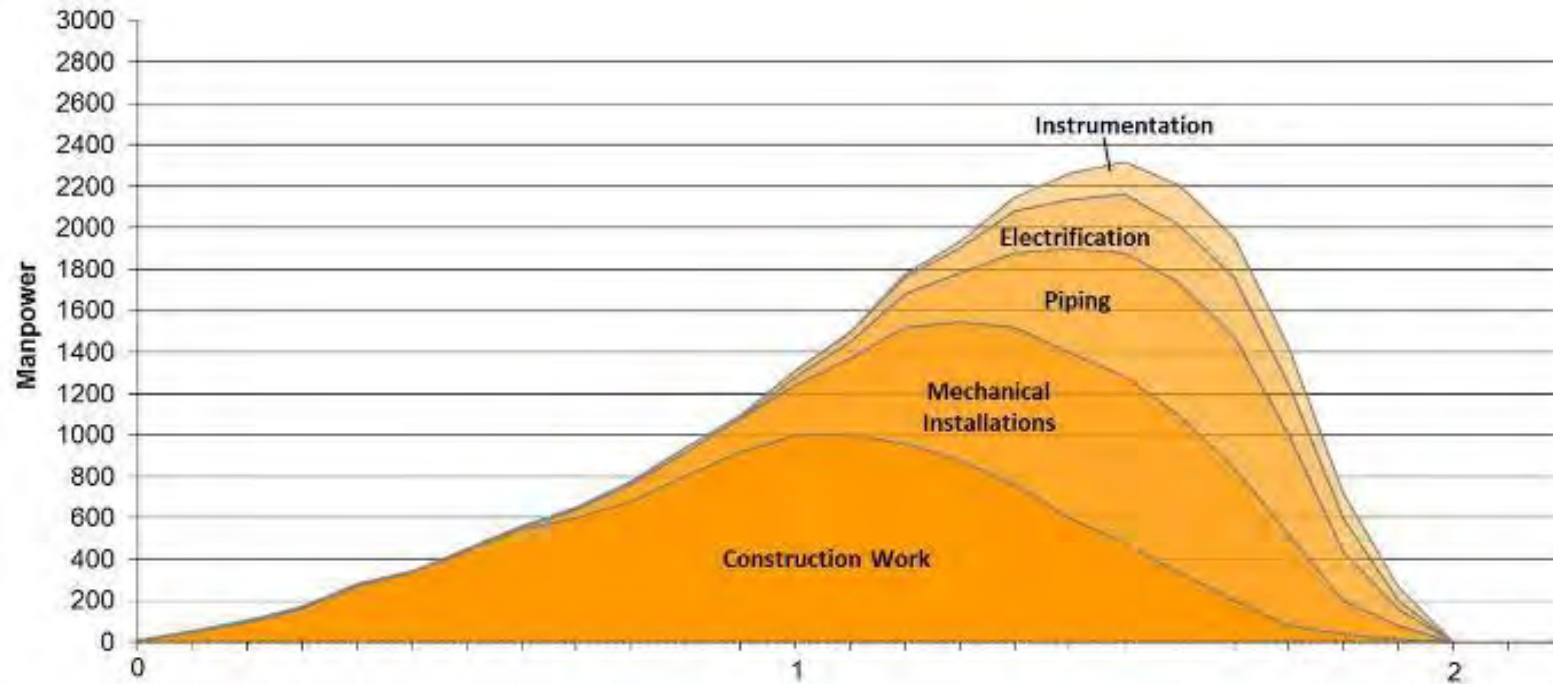
Merkitävät aluetalousvaikutukset

	Rakentamisajan vaikutukset 2 vuotta yhteensä*		Tuotannon aikaiset vaikutukset*		
	Kainuu	Suomi	Kainuu	Suomi	
Kokonaistuotos	310	1400	720	965	M€
BKT:ta kasvattava arvonlisäys	109	600	291	387	M€
Työpaikat	1500	6400	1190	1950	Henkilötyövuotta
Palkkatulot	68	273	65		M€
Palkkaverot	10	60			M€
Vaikutus kuntatalouteen	10		9,5		M€
Vaikutus metsätalouteen			352		Työpaikkaa

*Rakentamisen ajan vaikutukset 2 vuotta yhteensä, tuotannon aikaiset vaikutukset vuodessa

Lähde: Pöyry Finland Oy, KaiCell Fibers Oy:n biojalostamon taloudellisten vaikutusten arviointiraportti (2019)

Työntekijämäärä alueella projektin aikana



Varsinainen rakentaminen voi alkaa tontin esivalmistelun jälkeen. Rakentaminen aloitetaan vasta kun päälaitteet on tilattu. Varsinainen rakentaminen ja asennukset tontilla vievät aikaa noin 2 vuotta ja koko projekti noin 3 vuotta investointipäätöksestä.

Kuljetustarpeet tehtaan ollessa käynnissä

RASKAS MAANTIETLIKENNE	Tarve t/a	kuorma t	Kuormaa päivässä
Puuraaka-aine	2 564 078	50	144,5
Sahahake	540 000	50	30,4
Kemikaalit ja polttoaineet	104 112	40	7,3
Mäntyöljy	34 490	40	2,4
Tärpätti	2 508	40	0,2
Maanparannusaine	13 504	40	1,0
Hiekkaa ja rejektejä	6 855	40	0,5
YHTEENSÄ	3 265 546		186

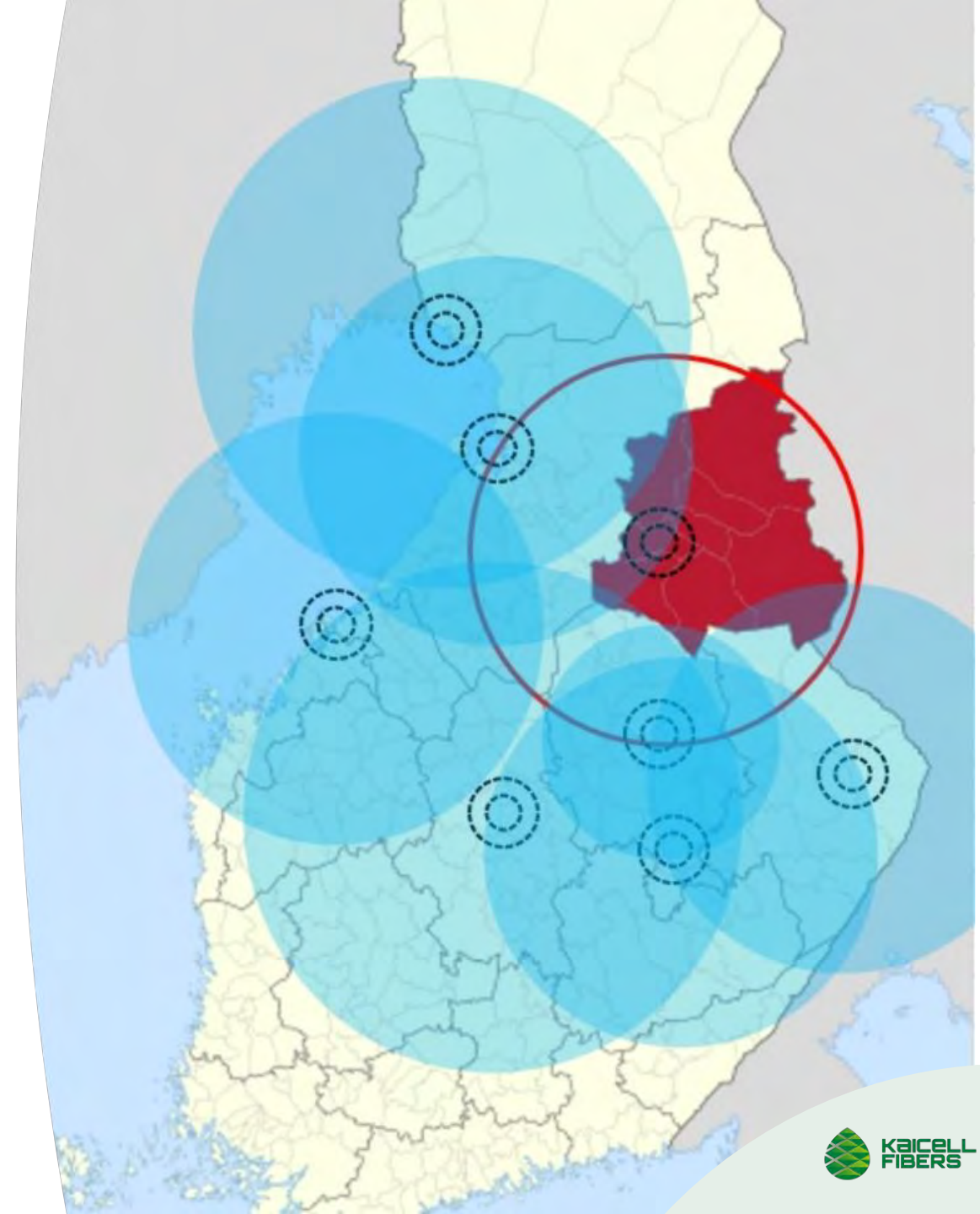
RAUTATEITSE	tarve t/vuosi	tarve t/päivä
Markkinasellu	600 000	1690
YHTEENSÄ	600 000	1 690

Puun hankinta

- KaiCell Fibersin luontevin puunhankinta-alue on tehtaan lähiympäristö ja Kainuu-Koillismaan itäosat
- Näiltä alueilta saatavan kuitupuun kuljettaminen Paltamoon tehostaa Kainuun puukuljetuksia ja vähentää merkittävästi kuljetuksista aiheutuvia ympäristöpäästöjä
- Tehdaskonsepti on mitoitettu puunhankinta-alueen mukaisesti

Investoinnin rahoitus

- Haasteena maailman epävakaata poliittinen tilanne ja heikko tulevaisuuden ennustettavuus
- **Todennäköisin investoinnin toteuttamistapa on veturiyrittäjänä oleva metsäteollisuusyritys ja sen ympärille rakentuva konsortio**



Kiitos

www.kaicellfibers.com